



ผู้ถือหุ้นรายใหญ่

1.บริษัท เมเจอร์ ซินีเพล็กซ์ กรุ๊ป จำกัด (มหาชน)	309,253,410	หุ้น	23.50%
2.LUCKY SECURITIES, INC.	106,415,827	หุ้น	8.09%
3.นายนพพร วิฑูรชาติ	81,005,602	หุ้น	6.16%
4.นายพงศ์กิจ สุทธพงศ์	75,811,226	หุ้น	5.76%
5.บริษัท ไทยเอ็นวีดีอาร์ จำกัด	61,590,716	หุ้น	4.68%

รายชื่อกรรมการ

- นายอรเทพ จันทระประภา ประธานกรรมการบริษัท
- นายนพพร วิฑูรชาติ ประธานกรรมการบริหาร
- นายพงศ์กิจ สุทธพงศ์ รองประธานกรรมการ
- นายสมนึก พงษ์เกษมสิน กรรมการผู้จัดการ
- นายนพพร วิฑูรชาติ กรรมการ

มีบทวิเคราะห์จากนักวิเคราะห์ที่กันว่า ในไตรมาส 4 ปี 57 บริษัท สยามฟิวเจอร์ ดีเวลอปเม้นท์ จำกัด (มหาชน) หรือ SF กำไรจะแข็งแกร่งยิ่งขึ้น จากรายได้เพิ่มขึ้นในช่วงไฮซีซั่น ซึ่งมีการจัดกิจกรรมการตลาดจำนวนมาก ทำให้รายได้ค่าเช่าพื้นที่ส่วนกลางเพิ่มขึ้น อีกทั้งส่วนแบ่งรายได้เพิ่มขึ้นจากผู้เช่าซึ่งจ่ายค่าเช่าเป็นสัดส่วนของยอดขาย เช่น BigC และ

HMPRO ซึ่งคาดว่าจะมียอดขายสูงสุดของปี

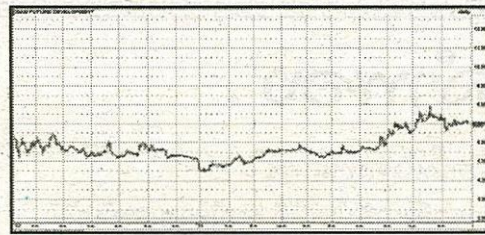
นอกจากนั้น ยังมีผู้เช่ารายใหม่ซึ่งเป็น Premium Outlet เช่าพื้นที่ 6,000 ตารางเมตร ในโครงการ The Avenue พัทยา โดยเริ่มรับรู้อยู่ได้ในเดือนพฤศจิกายน ส่วนช่วงปลายปี 2558

คาดว่าจะเปิดโครงการใหม่ 2 โครงการในปริมณฑลหรือต่างจังหวัด มีพื้นที่เช่าโครงการละ 10,000-12,000 ตารางเมตร และใน 4-5 ปีข้างหน้า คาดว่าจะเปิดโครงการขนาดใหญ่ร่วมกับ IKEA ที่บริเวณรังสิต พื้นที่เช่า 1.4 แสนตารางเมตร ซึ่งคาดว่าจะช่วยผลักดันการเติบโตอย่างมีนัยสำคัญในอนาคต

ขณะที่ผลการดำเนินงานไตรมาส 2 สิ้นสุดวันที่ 30 มิถุนายน 2557 บริษัทมีรายได้รวมขยับขึ้นมาจากอยู่ที่ 475.79 ล้านบาท จากงวดเดียวกันของปีก่อน 417.16 ล้านบาท เป็นผลจากรายได้ค่าเช่าและค่าบริการเพิ่มขึ้น ส่งผลให้บริษัทมีกำไรขยับขึ้นมาจากอยู่ที่ 179.28 ล้านบาท หรือ 0.12 บาทต่อหุ้น จากงวดเดียวกันของปีก่อน 142.93 ล้านบาท หรือ 0.10 บาท

ส่วนผลการดำเนินงานงวดหกเดือน สิ้นสุดวันที่ 30 มิถุนายน 2557 บริษัทมีรายได้รวมขยับขึ้นมาจากอยู่ที่ 888.40 ล้านบาท

SF กำไรดี



จากงวดเดียวกันของปีก่อน 824.88 ล้านบาท ส่งผลให้บริษัทมีกำไรขยับขึ้นมาจากอยู่ที่ 326.87 ล้านบาท หรือ 0.22 บาทต่อหุ้น จากงวดเดียวกันของปีก่อน 273.32 ล้านบาท หรือ 0.18 บาทต่อหุ้น เป็นการยืนยันว่าบริษัทยังมีความแข็งแกร่งจริง

เมื่อวิเคราะห์ฐานะทางการเงินเพื่อเป็นตัวแปรในการตัดสินใจลงทุน พบว่า ฐานะทางการเงินของบริษัทไม่คอยสู้ดีก็จริง แต่ไม่น่ากลัว เพราะเป็นหนี้สินเจ้าหนี้การค้าจำนวน 12.27 ล้านบาท และส่วน ชของเงินกู้ยืมระยะยาวที่กำหนดชำระภายในหนึ่งปี 498.65 ล้านบาท ส่งผลให้บริษัทมีหนี้สินหมุนเวียน 959.88 ล้านบาท เมื่อนำมาเทียบกับสินทรัพย์หมุนเวียน 422.29 ล้านบาท ได้ค่า Current ratio ที่ระดับ 0.44 เท่า คือปัญหาที่ผู้บริหารต้องเร่งแก้ไข

ส่วนปัญหาหนี้สินของบริษัทไม่น่าเป็นห่วงสักเท่าไร แม้บริษัทจะมีหนี้สินรวม 5,376.46 ล้านบาท เมื่อนำมาเทียบกับส่วนของผู้ถือหุ้น 6,755.54 ล้านบาท ได้ค่า D/E อยู่ที่ระดับ 0.80 เท่า ถือว่า ปัญหาหนี้สินในระดับนี้ยังพอรับได้

ในขณะที่นักวิเคราะห์ บล.เมย์แบงก์ กิมเอ็ง คำแนะนำ "ซื้อ" ให้ราคาเป้าหมาย 9.50 บาท ■